

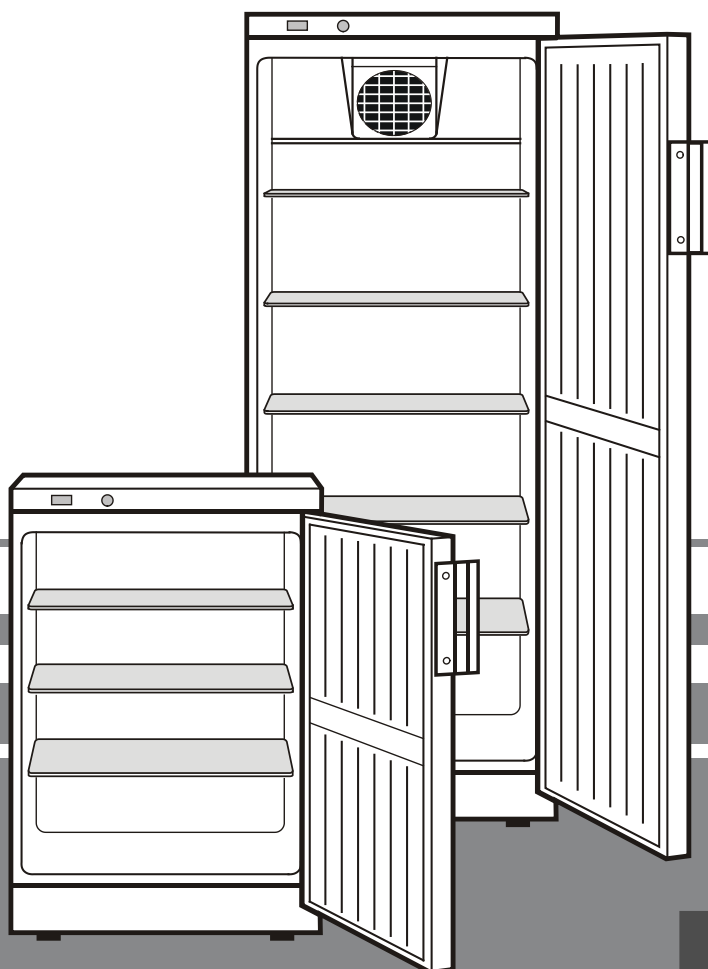
Gebruiksaanwijzing

Koelkast met explosieveilige binnenkuip

Voor de inbedrijfstelling de gebruiksaanwijzing lezen

Pagina 6

NL



7080 233-00

FKEX 211

LIEBHERR

Veiligheidsinstructies en waarschuwingen

- Voorkom blessures en beschadigingen: pak het apparaat altijd met twee personen uit en stel het samen op.
- Neem bij beschadiging van het apparaat onmiddellijk - nog vóór het aansluiten - contact op met de leverancier.
- Stel het apparaat volgens de aanwijzingen in deze gebruiksaanwijzing op en houd u aan de aansluitvoorschriften om zeker te zijn van een goede werking.
- Koppel het apparaat bij storingen los van de netspanning: trek de stekker uit het stopcontact of draai de zekering in de meterkast eruit.
- Trek de stekker niet aan het netsnoer uit het stopcontact maar pak de stekker vast.
- Laat reparaties en ingrepen aan het apparaat uitsluitend door de technische dienst of een installateur uitvoeren, aangezien anders grote gevaren voor uzelf en anderen kunnen ontstaan. Hetzelfde geldt voor het vervangen van het netsnoer.
- Ga nooit op de sokkel, laden, deur enz. staan of leunen om ergens bij te kunnen.
- Dit apparaat is niet bedoeld voor personen (ook kinderen) met fysieke, sensorische of mentale gebreken of personen, die niet over voldoende ervaring en kennis beschikken, tenzij zij door een persoon, die voor hun veiligheid verantwoordelijk is, in het gebruik van het apparaat worden onderwezen of die aanvankelijk toezicht uitoefent. Kinderen mogen niet zonder toezicht achterblijven om te voorkomen dat ze met het apparaat spelen.
- Voorkom voortdurend huidcontact met koude oppervlakken of te koelen/te bevrozen levensmiddelen want dat kan een pijnlijk of dof gevoel en bevroering veroorzaken. Bij langdurig huidcontact veiligheidsmaatregelen treffen, bijv. handschoenen dragen.
- Consumeer geen levensmiddelen die al over de verbruiksdatum heen zijn of te lang in het apparaat liggen aangezien u hierdoor een voedselvergiftiging kunt oplopen.
- Bewaar bij afsluitbare apparaten de sleutel niet in de buurt van het apparaat of binnen het bereik van kinderen.
- Gebruik in het apparaat nooit open vuur of ontstekingsbronnen. Let er daarom tijdens het vervoeren en reinigen van het apparaat goed op dat het koelmiddelcircuit niet wordt beschadigd. Mocht het koelmiddelcircuit desondanks beschadigd raken, houd het apparaat dan uit de buurt van open vuur. Zorg voor goede ventilatie in het vertrek.
- Geen elektrische apparaten binnen het apparaat gebruiken.
- Het apparaat niet samen met andere apparaten aansluiten via een verlengkabel. De aftapcontactdoos kan anders oververhitten.
- Het apparaat niet in de onmiddellijke buurt van een airconditioning opstellen. Het apparaat mag ook niet onder een aan de wand gemonteerde airconditioning worden bedreven.
- Het apparaat is **niet** geschikt voor opslag van geneesmiddelen volgens DIN 58345.
- Het apparaat is **niet** geschikt voor opslag van kolven bloed volgens DIN 58371.
- Bij speciale toepassingsgebieden die onder een eigen norm vallen, dient de exploitant zelf voor het vervullen van deze norm te zorgen.
- Het apparaat is ontworpen voor gebruik in een gesloten ruimte. Het apparaat niet buiten, in een vochtige omgeving of binnen bereik van spatwater plaatsen.

Aanwijzing m.b.t. afdanken

Het apparaat bevat nog waardevolle materialen en mag niet met het gewoon huis- of grofvuil worden meegegeven. Het recyclen van afgedankte apparaten moet vakkundig gebeuren overeenkomstig de plaatselijk geldende voorschriften en wetten.



Let erop dat bij het afvoeren van het afgedankte apparaat het koelmiddelcircuit niet wordt beschadigd, zodat het koelmiddel (informatie op het typeplaatje) of de olie erin niet ongewild vrijkomen.

- Apparaat onbruikbaar maken.
- Trek de stekker uit.
- Snijd het aansluitsnoer door.

Toepassingen van het apparaat

De binnenruimte, die vrij is van ontstekingsbronnen, dient voor de opslag van brandbare stoffen - gedeeltelijk in open reservoirs - en wordt daarom als explosief bereik van de zone 2 geclassificeerd.

Het apparaat is **niet** geschikt voor gebruik op plaatsen waar ont-ploffingsgevaar kan heersen.

Opstellen

- Plaats de kast bij voorkeur niet in direct zonlicht, naast het fornuis, een radiator enz.
- De ondergrond moet vlak en waterpas zijn. Compenseer oneffenheden d.m.v. de stelvoetjes.
- Zorg altijd voor een goede luchttoevoer en -afvoer!
- De plaatsingsruimte van uw apparaat moet volgens de norm EN 378 pro 8 g koelmiddelmasse R 600a 1 kubieke m bezitten zodat er in geval van een lekkage in het koelmiddelcircuit geen ontvlambare gas-lucht-mengeling in de plaatsingsruimte van het apparaat kan ontstaan. Informatie over de hoeveelheid koelmiddel vindt u op het typeplaatje aan de binnenkant van het apparaat.
- Stel het apparaat altijd tegen een wand op.

Aansluiten

Stroomsoort (wisselstroom) en spanning op de opstellingsplaats moeten met de informatie op het typeplaatje overeenstemmen. Het typeplaatje vindt u links op de binnenwand. Het stopcontact moet d.m.v. een zekering van 10 A of zwaarder beveiligd zijn, buiten de achterzijde van het apparaat liggen en goed toegankelijk zijn.

Het apparaat alleen via een correct geïnstalleerd randaarde stopcontact aansluiten.

Afmetingen (mm)

	Hoogte	Breedte	Diepte
FKEX 1800	886	600	600
FKEX 2600	1215	600	600
FKEX 3600	1589	600	600
FKEX 5000	1516	752	710

Apparaat in- en uitschakelen



Wij adviseren u om het apparaat te reinigen voordat u hem in gebruik neemt (zie verder onder **Reinigen**).

Inschakelen

Stekker in het stopcontact steken - het apparaat is ingeschakeld.

Uitschakelen

Trek de stekker uit het stopcontact of draai de temperatuurregelaar naar 0.

<p>INNENRAUM EXPLOSIONSGESCHÜTZT! EXPLOSION-PROOF INTERIOR! CUVE INTÉRIEURE ANTIDÉFLAGRANTE !</p> <p> II 3G Ex nA II T6 SEV 07 ATEX 0124 X</p> <p>Innentemperaturbereich: +2 bis +10°C Interior temperature range: +2 to +10°C Gamme de températures intérieures : +2 à +10 °C</p>	<p>Achtung! Kunststoffteile nur mit feuchtem Tuch reinigen! Gefahr elektrostatischer Aufladung!</p> <p>Warning! Only clean plastic parts with a damp cloth! Risk of electrostatic discharge.</p> <p>Attention ! Nettoyer les éléments plastique avec un chiffon humide uniquement ! Danger de décharge électrostatique.</p> 
---	--

Temperatuur instellen

Draai met een muntstuk de pijl van de temperatuurregelaar op een stand tussen "1" en "7".

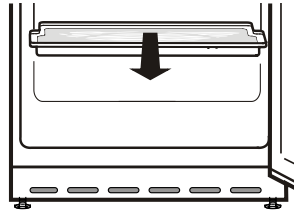
Stand `1` = minimale koeling

Stand `7` = maximale koeling, koud

Ontdooien

Het ontdooien vindt automatisch plaats.

Het dooiwater drupt in een schaal onder de verdamper. Deze schaal moet af en toe worden geleegd. De schaal naar voren uittrekken en leegmaken.



Reinigen

Voor het reinigen altijd het apparaat uitschakelen. Stekker uit het stopcontact trekken of de voorgeschakelde zekeringen eruit schroeven resp. laten aanspringen.

Reinig de binnenkant van de kast, de accessoires en de buitenwand met lauwwater waaraan een beetje afwasmiddel is toegevoegd. Gebruik in geen geval chemische oplosmiddelen of producten die zand of zuren bevatten.

Gebruik geen stoomreinigungsapparaten!
Gevaar voor beschadiging en verwonding.

- Let erop dat er geen water in de elektrische delen of het ventilatierooster dringt.
- Maak het aggregaat en de warmtewisselaar (het metalen rooster aan de achterkant van de kast) minimaal één keer per jaar stofvrij en schoon.
- Beschadig of verwijder het typeplaatje aan de binnenkant van het apparaat nooit: het is belangrijk voor onze technische dienst.

Opgelet!

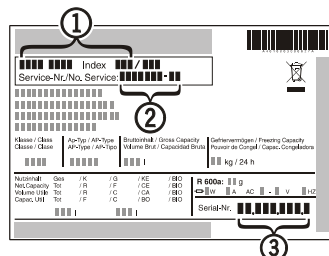
Kunststofonderdelen enkel met vochtige doek reinigen!
Gevaar elektrostatische lading.

Storingen

De volgende storingen kunt u zelf opsporen en verhelpen:

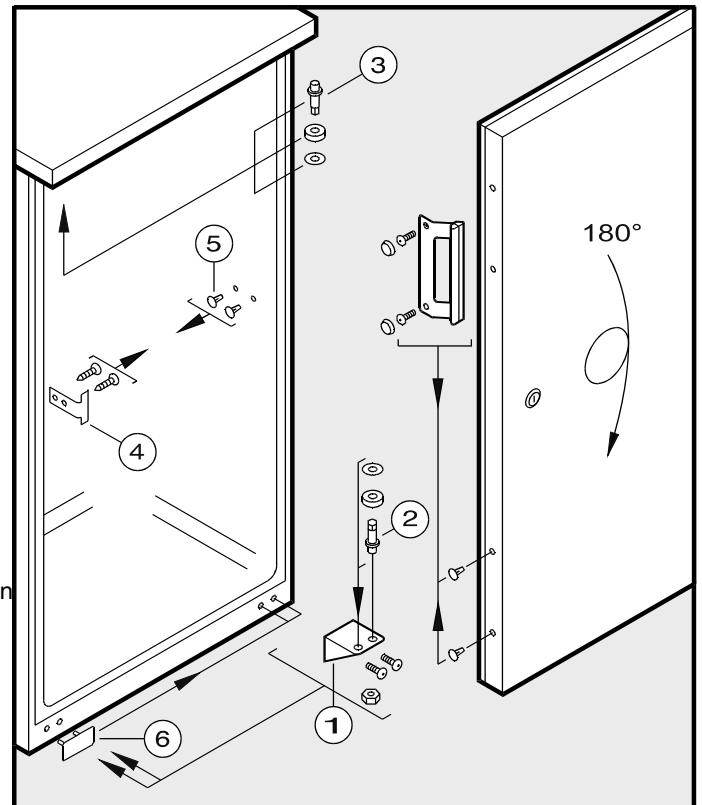
- **Het apparaat werkt niet.** Controleer:
 - of het apparaat is ingeschakeld;
 - of de stekker goed in het stopcontact zit;
 - of de zekering in de meterkast nog goed is.
- **De temperatuur is niet laag genoeg.** Controleer:
 - of u de temperatuur goed hebt ingesteld (zie onder "Temperatuur instellen");
 - of de losse thermometer de juiste waarde aangeeft;
 - of de ventilatie in orde is;
 - of het apparaat te dicht bij een warmtebron staat.

Neem, indien geen van de bovengenoemde oorzaken van toepassing zijn en u de storing niet zelf verhelpen kunt, contact op met de technische dienst van de leverancier van het apparaat. Zorg dat u tijdens het gesprek de typeaanduiding ①, het service-nummer ② en apparaatnummer ③ bij de hand hebt. Het typeplaatje vindt u links op de binnenwand.



Deur ombouwen

- Schroef het onderste scharnier ① eraf.
- Laat de deur uit het bovenste scharnier zakken en verwijder hem.
- Zet scharnierpen ② aan het scharnier ① over naar de andere kant.
- Zet scharnierpen ③ over naar de andere kant.
- Slotplaatje ④ en pluggen ⑤ aan beide zijden op gelijke hoogte aanbrengen.
- Draai de deur 180°.
- Monteer de deurgreep en kunststof stopjes.
- Zet het afdekdeel ⑥ over naar de andere kant.
- Schuif de deur over de bovenste scharnierpen ③ en sluit hem.
- Steek scharnier ① in de deur en schroef het scharnier vast.



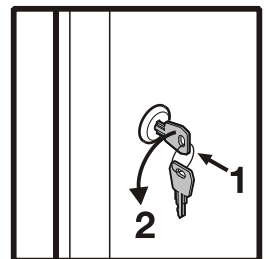
Veiligheidslot

Hetslot in de deur van het apparaat is met een veiligheidsmechanisme uitgerust.

Apparaat afsluiten:

- Sleutel in de richting 1 naar binnen duwen.
- Sleutel 90° draaien.

Om het apparaat weer te ontgrendelen moet in dezelfde volgorde te werk worden gegaan.



Buiten werking stellen

Wilt u het apparaat voor langere tijd buiten werking stellen, schakel het dan uit, trek de stekker uit het stopcontact of draai de zekeringen in de meterkast eruit. Reinig het apparaat en laat de kastdeur open staan om geurvorming te voorkomen.

Het apparaat voldoet aan alle van toepassing zijnde veiligheidsbepalingen en de EG-richtlijnen 2004/108/EEG en 2006/95/EEG.